

(3) 山西亚种 *Microtus mandarinus johannes* Thomas, 1909

Microtus johannes Thomas, 1909, Abstr. Pro. Zool. Soc., 637 (模式产地山西太原西北部岢岚).

鉴别特征 体较指名亚种略小, 耳也较短。体背面毛淡棕黄色, 几无黑色; 体腹面毛端淡白土黄色; 尾上面土黄色, 下面纯白色。

量度 (量: mm)

外形:

采集地	体长	尾长	后足长	耳长
山西	93.16 n=6 (88—95)	22.8 n=6 (21—24)	16.08(不连爪) n=6 (15.5—17)	7.66 n=6 (7—8)

头骨:

采集地	颅全长	基长	颧宽	腭长	后头宽	上颊齿列长	下颊齿列长
山西	24.65 n=9 (23.7—25)	23.1 n=9 (22—24.3)	14.94 n=10 (14.5—17.7)	14.18 n=9 (13.7—14.8)	12.24 n=10 (11.8—12.8)	6.01 n=10 (5.7—6.6)	5.95 n=10 (5.7—6.5)

引自 Allen, 1941.

地理分布 分布在山西岢岚一带。

38. 青海田鼠 *Microtus fuscus* Büchner, 1889

英文名: Qinghai vole.

Microtus strauchi var. *fuscus* Büchner, 1889. Wiss. Res. Przewalski Cent. Asien Reisen, Zool.

Th. I: Säuget, 125 (模式产地青海玉树地区 34°N, 93°E 处, 即穆鲁乌苏河旁折曲处, 为长江南源头).

Pitymys leucurus fuscus, Ellerman 等, 1951. Checklist of Palaearctic and Indian Mammals, 682.

Microtus fuscus, 郑昌琳等, 1980. 动物分类学报, 5 (1): 106—112; 中国科学院西北高原生物研究所, 1989. 青海经济动物志, 689.

鉴别特征 似布氏田鼠 (*Microtus brandti*) 及棕色田鼠 (*Microtus mandarinus*), 属短尾型田鼠, 但比前二者尾略长, 尾长达体长 1/3, 而前二者尾长仅占体长 1/4 或 1/5; 尾二色明显, 尾上面似背色, 为棕灰色, 尾底面沙黄色; 头骨眶间窄, 左右两侧眶上嵴在眶间汇合; 上门齿向斜下方伸出, 并非垂直向下; 下颌第 1 臼齿后横齿叶前面有 4 个封闭三角形, 第 4 与第 5 三角形齿环不通, 但第 5 个三角形齿环与前齿叶相通; 下颌第 2 臼齿第 3 和第 4 个三角形齿环常联通。

形态

外形: 体形中等, 耳小, 尾短, 爪强大。吻部短, 耳小而圆, 其长不及后足长。尾

长约为体长之 $1/4$ 左右。四肢粗短，爪较强大，适应于挖掘活动。

毛色：躯体背毛较长而柔软。鼻端黑褐色。体背毛暗棕灰色，其毛基灰黑色，毛端棕黄色，并混杂有较多黑色长毛。腹面毛色灰黄，毛基灰黑色，毛端淡黄或土黄色。耳壳后基部具十分明显的棕黄色斑。尾明显二色，上面毛色同体背，下面为沙黄色，尾端具黑褐色毛束。前后足毛色同体背或稍暗，足掌及趾(指)为明显的黑色。爪黑色或黑褐色。

头骨：头骨较粗壮。上颌骨突出于鼻骨前端，鼻骨前端不甚扩大。眶间部显著狭缩，左右眶上嵴紧相靠近至相互接触。颧弓较粗壮。腭孔显，较粗大，腭骨后缘有小骨桥与左右翼骨突相联。

牙齿：上门齿斜向前下方伸出。上、下门齿唇面为黄色或橙黄色，舌面百色。第3上臼齿前叶甚小，其内缘不具凹角。第1下臼齿横叶之前有四个封闭的三角形齿环，第

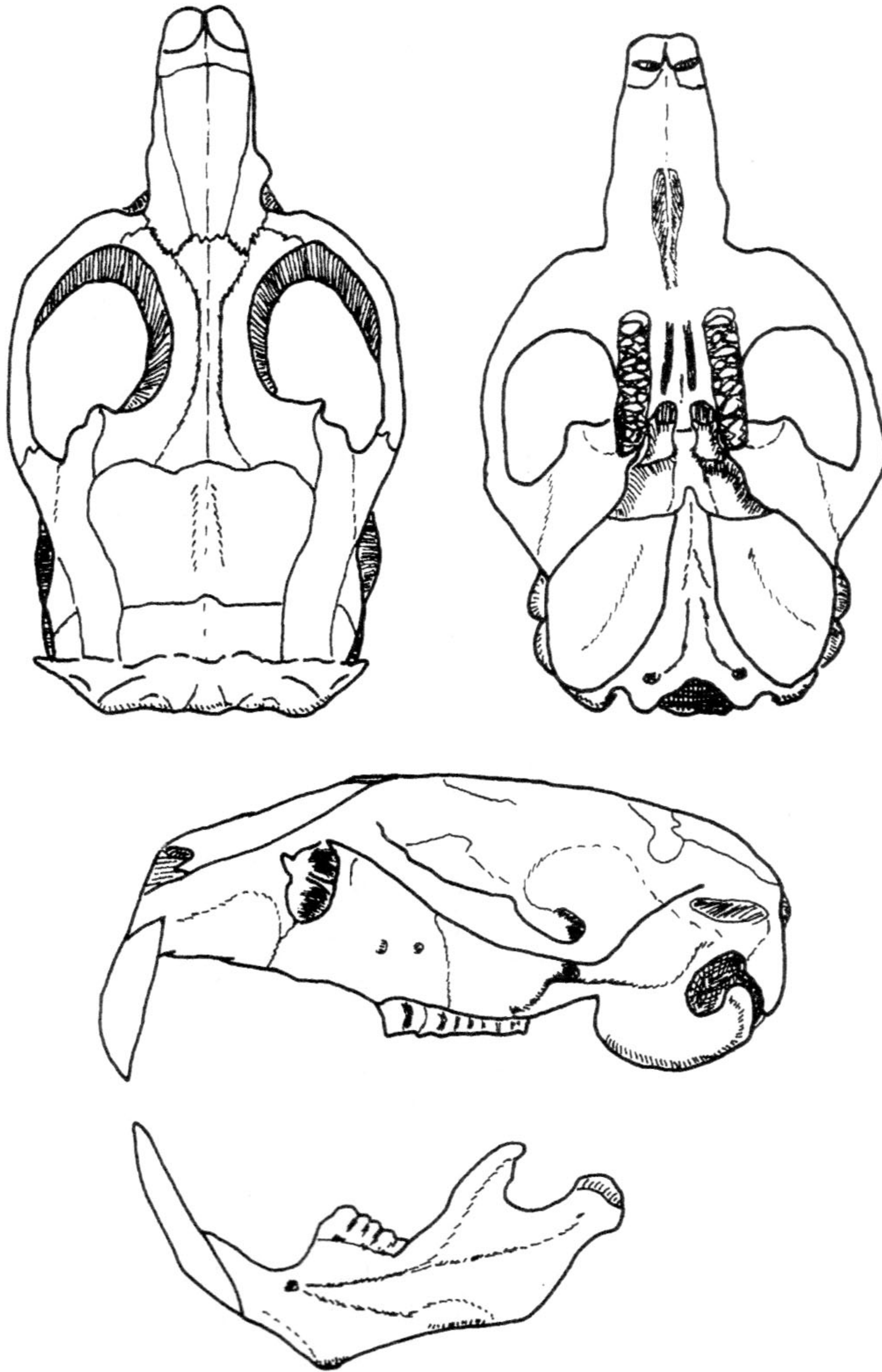


图 71 青海田鼠 *Microtus strauchi* 头骨图

5个齿环常与前叶相通。第2下臼齿横叶前第3、4个三角形齿环常相通。第3下臼齿由3个斜列的齿环组成。

量衡度 (衡: g; 量: mm)

外形:

号数	采集地	性别	体重	体长	尾长	后足长	耳长
27093	称多、珍秦	♀	65	121	34	18	12
27094	玛多、扎陵湖	♀	71	138	29	14	11
27098	玛多、扎陵湖	♀	65	122.7	30.5	18.6	11.8
27100	玛多、花石峡	♀	76	130	30	20	15
27101	玛多、花石峡	♀	71.2	135	29	23	15
27102	唐古拉、二道沟	♀	23	91	25	16	7
27105	唐古拉、二道沟	♀	27	107	28	19	8
27104	唐古拉、二道沟	♀	31	118	31	19	9
27106	唐古拉、二道沟	♀	24	96	23	19	9
27107	唐古拉、二道沟	♀	63	130	31	19	11
27108	称多、扎朵	♀	32	127	29	16	7.5
27091	玉树、哈秀	♂	53	119	20	19	14
27095	玛多、扎陵湖	♂	58	131	28	16	10
27109	称多、扎朵	♂	34	141	26	15	8
均 值			49.5 (23—76)	121.9 (91—141)	28.1 (20—34)	17.9 (14—23)	10.6 (7—15)
标 准 差			19.87	14.96	3.61	2.48	2.71

头骨:

号数	颅全长	腭长	颧宽	眶间宽	后头宽	齿隙	上颊齿列长	下颊齿列长	听泡长	听泡宽
27093	28.3	15.0	17.5	3.6	12.8	9.2	6.6	6.1	8.2	5.4
27094	31.3	15.7	18.0	3.9	13.7	10.1	6.8	6.8	10.0	6.4
27098	29.5	14.9	17.8	3.6	14.7	9.8	6.6	6.4	8.5	5.9
27100	—	15.2	—	3.7	—	9.8	6.9	6.4	8.6	6.5
27101	30.4	15.2	17.9	3.7	12.6	9.9	6.1	6.4	4.1	6.7
27102	27.2	13.5	15.9	3.7	13.5	8.4	6.5	6.2	8.7	6.0
27105	—	13.9	15.0	3.4	—	8.9	5.9	5.8	9.0	0.9
27104	30.0	15.4	17.7	3.7	14.0	9.6	7.3	7.3	8.3	6.0
27106	27.5	13.7	15.2	3.8	14.3	8.7	6.2	6.0	8.1	6.8
27107	30.9	15.4	18.5	3.8	15.2	10.0	7.0	7.0	8.8	6.7
27108	28.8	14.6	17.3	3.6	13.6	8.9	6.5	6.3	8.1	6.1
27091	28.7	14.7	16.8	3.2	13.9	9.7	6.1	—	8.5	5.9
27095	30.4	15.6	17.7	3.8	13.7	10.7	6.8	6.3	8.9	6.7
27109	27.2	14.2	16.3	3.8	13.8	8.7	6.0	5.8	8.6	6.0
均值	29.2 (27.2—31.3)	14.8 (13.5—15.7)	17.0 (15.0—18.5)	3.7 (3.2—3.9)	13.8 (12.6—15.2)	9.5 (8.4—10.7)	6.5 (5.9—7.3)	6.4 (5.8—7.3)	8.7 (8.1—10.0)	6.2 (5.4—6.8)
标准差	1.52	0.77	1.12	0.19	0.72	0.66	0.42	0.44	0.50	0.42

标本数：♀♀12 (1 幼体)，♂♂3，♂♂1。

生物学资料 本种栖息于海拔 3700—4800 m 的沼泽草甸地带及高山草甸草原、高寒半荒漠草原带。群居。白昼活动。在高寒草甸草原带多与高原鼠兔混居。以牧草为食，对牧场有一定破坏作用。

地理分布 本种为青海草原特有种，目前只存在于青海通天河及黄河上游地区的沱沱河、曲麻菜、唐古拉、称多、玛多扎陵湖等地。

采集地：青海玉树县哈秀，称多县扎朵、珍秦，玛多县花石峡、扎陵湖盐池边，兴海县，唐古拉山二道沟。

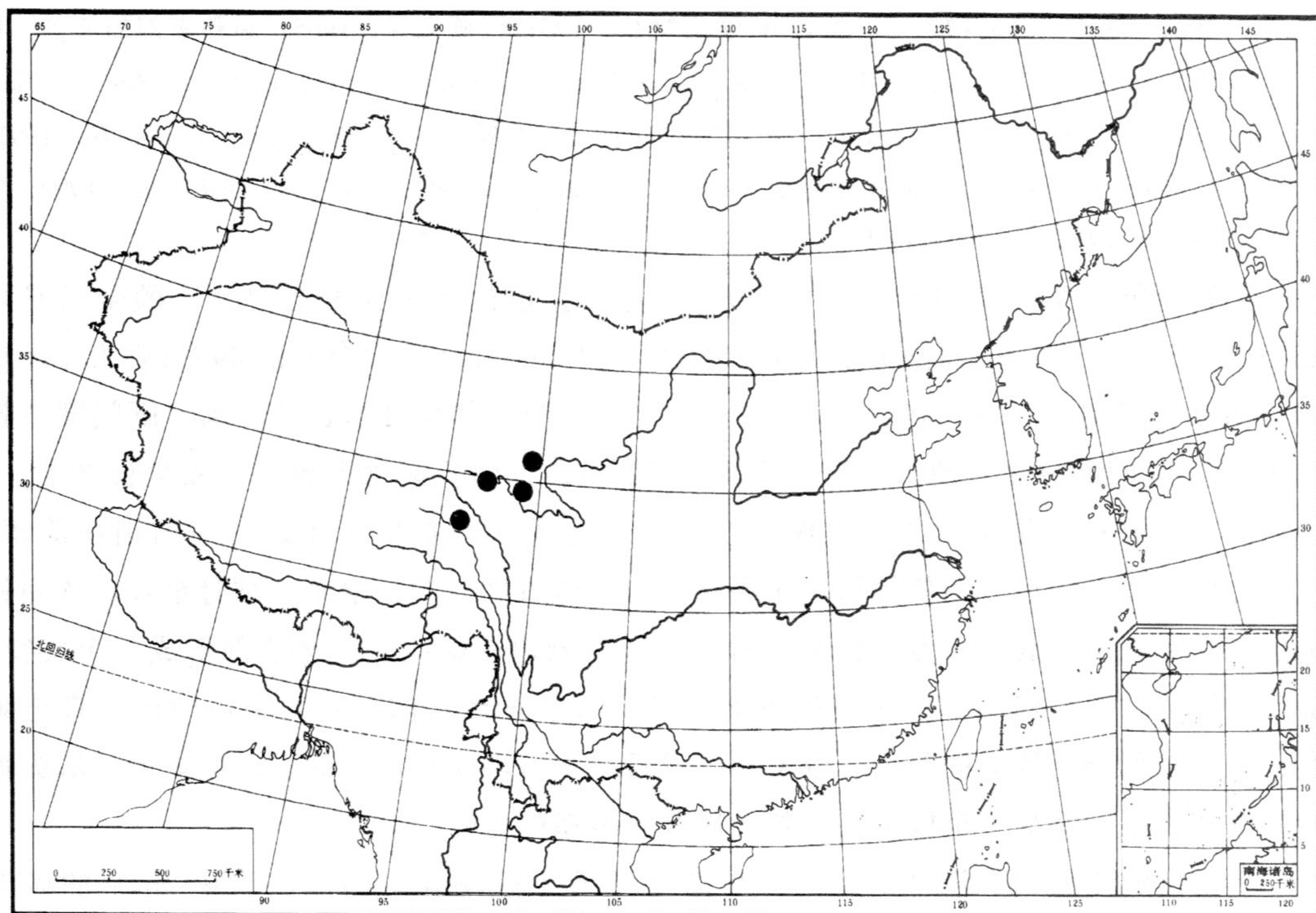


图 72 青海田鼠 *Microtus strauchi* 地理分布图

分类讨论 本种由 Büchner (1889) 根据青海玉树区 (34° N, 93° E) 标本订为 *Microtus strauchi* var. *fuscus*, 后经 Ellerman 等 (1951) 修订为白尾松田鼠的亚种。郑昌琳等 (1980) 在查看了众多相应地区的标本后, 根据其外形、毛色、头骨及牙齿的构造特征, 认为应视为 *Microtus* 属 *Lasiopodomys* 亚属中的又一确立种, 即 *Microtus* (*Lasiopodomys*) *fuscus* Büchner, 本种目前尚未有亚种分化。